



۱- توصیف نمونه

۲- تسهیلات بهداشتی و رفاهی خانوار

۳- شاخص‌های اجتماعی و بهداشتی جمعیت

۴- شاخص‌های باروری و زایمان زنان

۵- شاخص‌های تنظیم خانواده و پیشگیری از بارداری

۶- شاخص‌های اجتماعی و بهداشتی کودکان

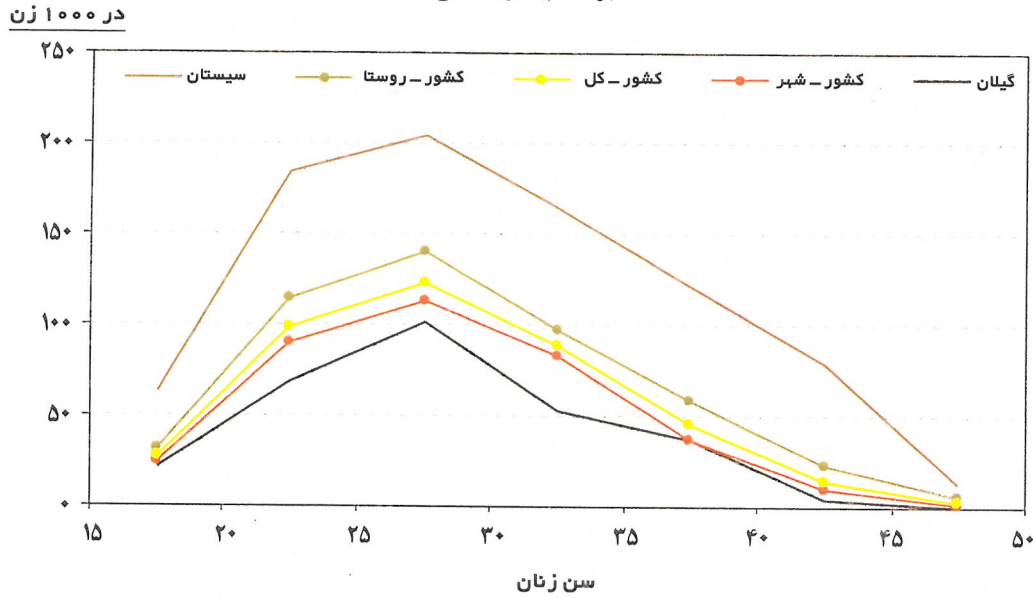
۷- تأثیرپذیری شاخص‌ها از یکدیگر

۸- کیفیت داده‌ها، مقایسه آن با ...

جدول ۱-۴) میزان‌های باروری بر اساس موالید سال گذشته در زنان ۱۰-۴۹ ساله حداقل یک بار ازدواج کرده برای زایمان‌های یک سال قبل از مطالعه

میزان باروری اختصاصی سنی در ۱۰۰۰ زن							میزان باروری کلی			میزان باروری عمومی				میزان موالید			استان	
۴۵-۴۹ سال	۴۰-۴۴ سال	۳۵-۳۹ سال	۳۰-۳۴ سال	۲۵-۲۹ سال	۲۰-۲۴ سال	۱۵-۱۹ سال	روستا	شهر	کل	روستا	شهر	کل	میزان و فاصله اطمینان	روستا	شهر	کل		میزان و فاصله اطمینان
۳/۲	۱۳/۱	۳۲/۸	۶۷/۳	۱۰۰/۷	۹۰/۸	۳۰/۸	۲/۴	۱/۸	۲/۰	۷۲/۶	۵۴/۷	۶۱/۰	± ۱/۳	۱۸/۴	۱۵/۲	۱۶/۳	± ۰/۴	کل کشور
۳/۲	۱۳/۱	۳۲/۸	۶۷/۳	۱۰۰/۷	۹۰/۸	۳۰/۸	۱/۵	۱/۸	۱/۷	۵۱/۵	۵۵/۶	۵۳/۹	± ۷/۲	۱۳/۲	۱۵/۴	۱۴/۵	± ۲/۰	مرکزی
۰/۰	۴/۲	۳۷/۴	۵۳/۰	۱۰۱/۵	۶۸/۴	۲۲/۱	۱/۵	۱/۴	۱/۴	۴۴/۷	۴۲/۴	۴۳/۵	± ۶/۴	۱۲/۲	۱۲/۴	۱۲/۳	± ۱/۸	گیلان
۰/۰	۳/۷	۲۵/۵	۷۱/۴	۱۰۸/۲	۱۱۴/۹	۲۲/۰	۱/۸	۱/۶	۱/۷	۵۶/۲	۴۹/۱	۵۲/۸	± ۶/۸	۱۵/۷	۱۴/۴	۱۵/۱	± ۲/۰	مازندران
۱/۸	۱۵/۷	۴۶/۷	۹۸/۸	۱۲۳/۸	۱۰۱/۹	۲۳/۴	۲/۵	۱/۸	۲/۱	۷۸/۵	۵۵/۵	۶۳/۸	± ۷/۳	۱۹/۸	۱۶/۰	۱۷/۴	± ۲/۰	آذربایجان شرقی
۳/۹	۲۶/۳	۵۹/۹	۱۰۲/۲	۱۲۹/۵	۱۳۵/۴	۳۹/۴	۲/۸	۲/۲	۲/۵	۸۴/۱	۶۹/۶	۷۵/۷	± ۷/۸	۲۱/۱	۱۸/۵	۱۹/۶	± ۲/۱	آذربایجان غربی
۴/۸	۱۵/۲	۳۹/۶	۷۳/۸	۹۴/۱	۱۱۰/۹	۱۶/۷	۲/۱	۱/۶	۱/۸	۶۵/۵	۴۶/۳	۵۳/۰	± ۶/۶	۱۷/۱	۱۲/۹	۱۴/۴	± ۱/۸	کرمانشاه
۹/۵	۲۰/۷	۵۳/۳	۱۱۱/۴	۱۵۱/۰	۱۳۵/۶	۳۰/۷	۳/۲	۲/۲	۲/۶	۱۰۳/۶	۶۹/۰	۸۰/۶	± ۷/۶	۲۴/۷	۱۸/۸	۲۰/۸	± ۲/۰	خوزستان
۲/۰	۱۱/۲	۱۶/۹	۹۷/۸	۱۰۳/۰	۸۹/۱	۱۸/۴	۱/۹	۱/۵	۱/۷	۶۰/۴	۴۷/۰	۵۲/۴	± ۶/۶	۱۶/۱	۱۲/۸	۱۴/۱	± ۱/۸	فارس
۲/۷	۲۸/۸	۷۵/۹	۱۰۴/۵	۱۵۲/۰	۱۰۳/۴	۲۰/۵	۲/۶	۲/۳	۲/۴	۷۳/۵	۶۷/۴	۷۰/۲	± ۷/۸	۱۸/۴	۱۸/۱	۱۸/۳	± ۲/۱	کرمان
۹/۹	۲۸/۰	۷۰/۳	۱۲۱/۶	۱۲۲/۹	۱۰۲/۵	۲۷/۲	۲/۶	۲/۳	۲/۴	۷۲/۸	۶۶/۲	۶۹/۰	± ۷/۹	۱۸/۱	۱۸/۳	۱۸/۲	± ۲/۱	خراسان
۰/۰	۳/۰	۲۶/۴	۶۳/۱	۱۳۰/۴	۸۸/۲	۲۵/۵	۱/۸	۱/۶	۱/۷	۵۸/۸	۵۰/۰	۵۲/۲	± ۷/۱	۱۵/۲	۱۴/۰	۱۴/۳	± ۲/۰	اصفهان
۱۳/۰	۷۸/۷	۱۲۱/۹	۱۶۴/۸	۲۰۳/۸	۱۸۴/۵	۶۳/۱	۴/۷	۳/۵	۴/۱	۱۴۲/۴	۱۰۷/۶	۱۲۶/۵	± ۹/۸	۳۱/۰	۲۵/۶	۲۸/۵	± ۲/۳	سیستان و بلوچستان
۳/۹	۱۱/۹	۲۸/۷	۷۷/۶	۱۱۰/۶	۱۰۷/۳	۳۰/۳	۱/۸	۱/۹	۱/۹	۵۹/۲	۵۹/۲	۵۹/۲	± ۷/۰	۱۵/۱	۱۶/۱	۱۵/۶	± ۱/۹	کردستان
۶/۹	۸/۵	۳۲/۹	۷۹/۹	۱۱۲/۳	۹۵/۲	۲۸/۰	۲/۲	۱/۴	۱/۸	۶۹/۲	۴۲/۸	۵۵/۶	± ۶/۹	۱۷/۸	۱۱/۹	۱۴/۸	± ۱/۹	همدان
۰/۰	۱۳/۵	۵۵/۵	۸۷/۱	۱۴۷/۰	۱۰۷/۶	۲۱/۶	۲/۶	۱/۷	۲/۲	۷۶/۶	۵۲/۲	۶۵/۲	± ۷/۲	۱۹/۱	۱۴/۷	۱۷/۰	± ۱/۹	چهارمحال و بختیاری
۰/۰	۵/۷	۵۴/۲	۹۲/۹	۱۲۴/۵	۹۱/۸	۱۷/۹	۲/۱	۱/۸	۱/۹	۶۷/۱	۵۳/۳	۵۹/۲	± ۶/۸	۱۷/۱	۱۴/۵	۱۵/۶	± ۱/۸	لرستان
۲/۰	۱۸/۳	۵۶/۷	۹۴/۴	۱۱۸/۴	۶۴/۸	۱۴/۶	۲/۱	۱/۶	۱/۸	۵۷/۸	۴۹/۳	۵۳/۰	± ۶/۱	۱۴/۹	۱۳/۴	۱۴/۱	± ۱/۷	ایلام
۲/۳	۲۷/۷	۵۱/۵	۱۱۰/۶	۱۲۸/۴	۱۱۳/۶	۲۴/۰	۲/۵	۲/۰	۲/۳	۷۸/۰	۶۲/۱	۷۱/۷	± ۷/۲	۱۹/۷	۱۷/۱	۱۸/۶	± ۱/۹	کبگیلویه و بویراحمد
۱/۶	۱۶/۴	۶۴/۷	۱۱۵/۵	۱۱۹/۷	۹۴/۳	۲۲/۵	۲/۳	۲/۱	۲/۲	۶۷/۵	۶۱/۰	۶۳/۸	± ۶/۹	۱۷/۹	۱۶/۹	۱۷/۳	± ۱/۹	بوشهر
۲/۹	۱۲/۱	۴۷/۹	۸۹/۰	۱۳۶/۹	۸۴/۸	۲۷/۷	۲/۲	۱/۸	۲/۰	۷۱/۵	۵۵/۸	۶۳/۶	± ۷/۴	۱۷/۶	۱۵/۵	۱۶/۶	± ۲/۰	زنجان
۰/۰	۱۷/۷	۵۹/۹	۷۱/۸	۱۳۷/۱	۱۰۴/۷	۲۷/۷	۲/۰	۲/۱	۲/۱	۶۲/۵	۶۲/۲	۶۲/۳	± ۸/۰	۱۵/۳	۱۷/۳	۱۶/۷	± ۲/۲	سمنان
۰/۰	۱۳/۱	۵۱/۰	۹۳/۸	۱۴۳/۰	۱۲۲/۲	۲۶/۳	۱/۸	۲/۴	۲/۲	۵۲/۸	۶۸/۶	۶۴/۶	± ۸/۱	۱۲/۶	۱۸/۶	۱۷/۱	± ۲/۲	یزد
۵/۷	۲۴/۶	۷۷/۸	۱۱۸/۸	۱۵۵/۳	۱۳۳/۶	۳۵/۵	۳/۳	۲/۰	۲/۸	۹۷/۷	۶۵/۳	۸۳/۷	± ۸/۱	۲۲/۸	۱۸/۱	۲۰/۸	± ۲/۱	هرمزگان
۰/۰	۴/۱	۳۵/۶	۸۵/۰	۱۲۳/۱	۱۰۴/۰	۴۰/۰	۲/۴	۱/۷	۲/۰	۷۹/۴	۵۲/۸	۶۳/۳	± ۷/۴	۲۱/۴	۱۴/۹	۱۷/۵	± ۲/۱	تهران بدون شهر تهران
۲/۶	۲۱/۶	۵۰/۲	۷۴/۳	۱۱۵/۴	۹۲/۷	۳۸/۶	۲/۲	۱/۷	۲/۰	۷۰/۸	۵۶/۴	۶۳/۴	± ۷/۲	۱۸/۲	۱۴/۶	۱۶/۴	± ۱/۹	اردبیل
۵/۰	۴/۶	۶۲/۳	۱۱۹/۵	۱۸۳/۱	۱۲۴/۴	۲۷/۰	۲/۰	۲/۷	۲/۶	۶۵/۳	۸۳/۸	۸۲/۱	± ۸/۷	۱۵/۸	۲۳/۰	۲۲/۳	± ۲/۴	قم
۲/۵	۲۲/۳	۲۱/۶	۶۰/۹	۱۰۰/۶	۱۱۴/۶	۳۳/۲	۱/۸	۱/۸	۱/۸	۶۰/۱	۵۶/۵	۵۸/۰	± ۷/۲	۱۵/۸	۱۵/۹	۱۵/۸	± ۲/۰	قزوین
۳/۱	۲۲/۱	۶۷/۴	۱۱۸/۵	۱۳۷/۸	۹۶/۶	۱۹/۹	۲/۶	۱/۹	۲/۳	۸۰/۱	۵۶/۰	۶۹/۴	± ۷/۳	۲۱/۶	۱۶/۰	۱۹/۱	± ۲/۱	گلستان
۰/۰	۴/۳	۲۶/۹	۵۴/۶	۱۰۰/۳	۵۵/۹	۲۱/۴		۱/۳	۱/۳		۴۱/۴	۴۱/۴	± ۹/۱		۱۲/۰	۱۲/۰	± ۲/۷	شهر تهران

نمودار ۱-۴) میزان باروری اختصاصی سنی در زنان ۱۵-۴۹ ساله
برحسب گروه سنی



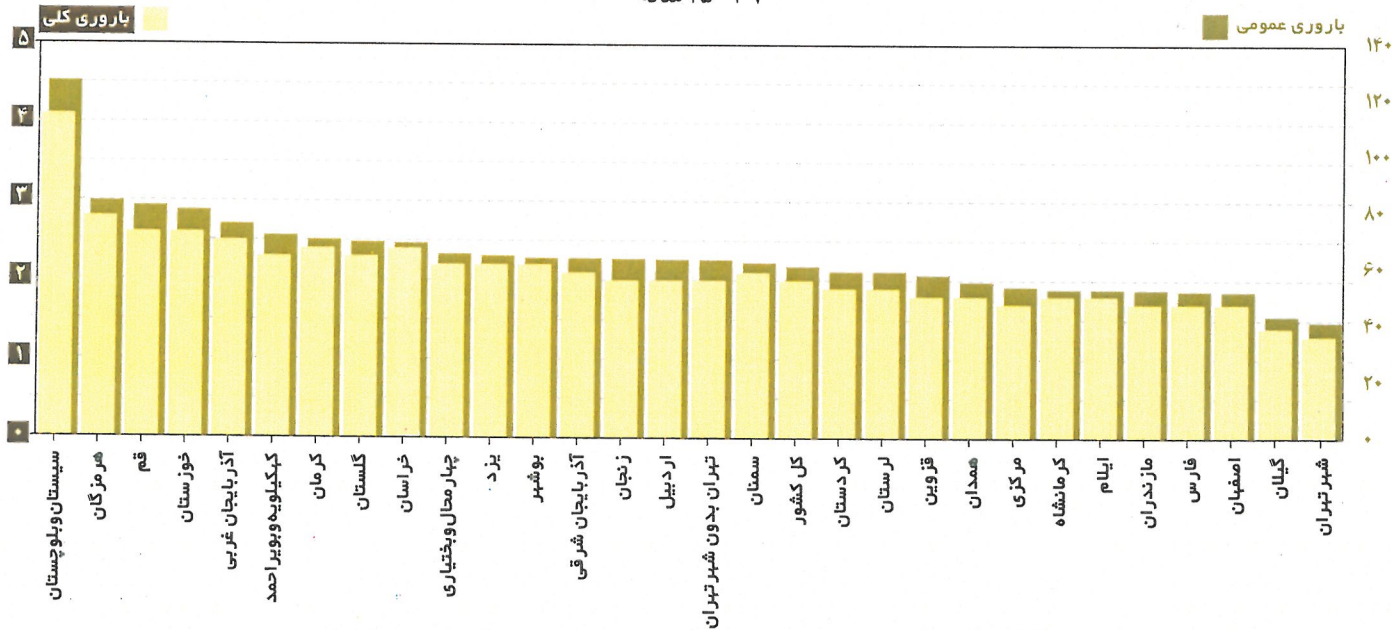
چالش‌ها



سیستان و بلوچستان با میزان باروری متفاوت از سایر استان‌های کشور و همچنین استان‌های هرمزگان، قم، خوزستان و آذربایجان غربی، با میزان‌های باروری بالا، نیازمند توجه خاص در زمینه بهداشت باروری هستند.

بالا بودن چشمگیر باروری اختصاصی سنی در گروه سنی ۳۵ سال و بالاتر در ۹ استان کشور، نشانه نیاز جدی به توسعه خدمات تنظیم خانواده در این گروه است. میزان‌های مرگ مادران از عوارض بارداری و زایمان و مرگ نوزادان بطور جدی تحت تأثیر فراوانی زایمان در این گروه سنی قرار دارد.

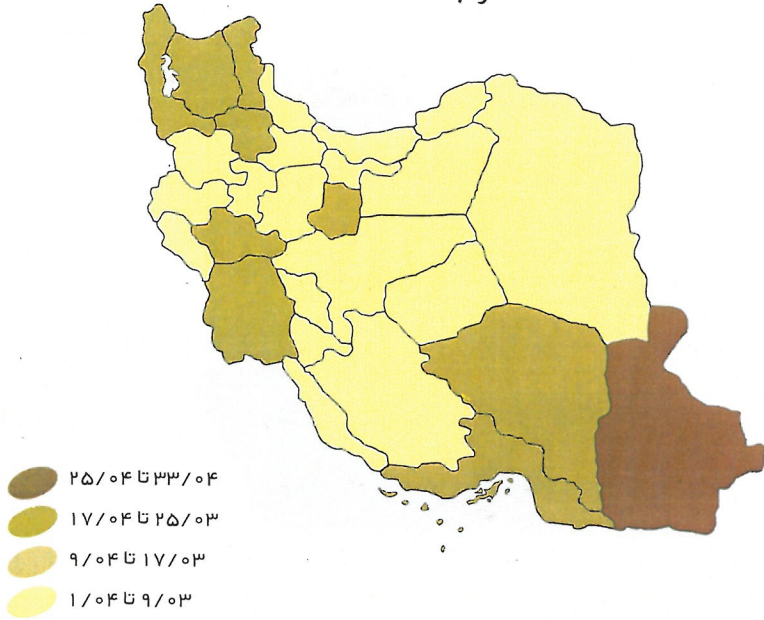
نمودار ۲-۴) میزان‌های باروری عمومی و باروری کلی در زنان
۱۵-۴۹ ساله



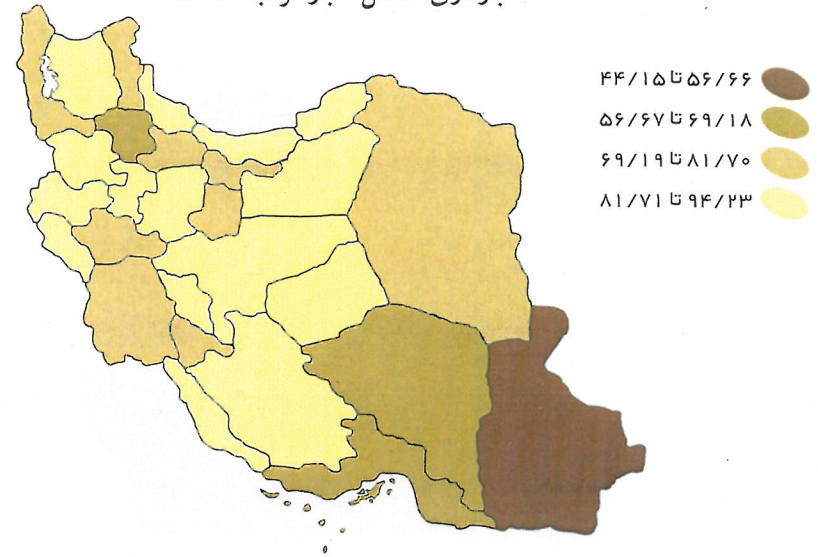
جدول ۲-۴) وضعیت مراقبت دوران بارداری و پوشش واکسیناسیون کزاز در زنانی که طی دو سال گذشته زایمان کرده‌اند

درصد پوشش واکسیناسیون کزاز			میانگین بار مراقبت بارداری در زنان حداقل یک بار مراقبت شده						میانگین ماه حاملگی در اولین مراقبت بارداری			درصد مادرائی که در دو سال گذشته زایمان داشته‌اند و در دوران بارداری خود									استان
			روستا		شهر		کل		روستا	شهر	کل	حداقل شش بار مراقبت شده‌اند			حداقل دوبار مراقبت شده‌اند			حداقل یک بار مراقبت شده‌اند			
			خصوصی	دولتی	خصوصی	دولتی	خصوصی	دولتی				روستا	شهر	کل	روستا	شهر	کل	روستا	شهر	کل	
۷۷/۸	۸۰/۷	۷۹/۶	۲/۶	۹/۴	۶/۳	۵/۶	۴/۹	۵/۷	۳/۰	۲/۵	۲/۷	۷۵/۲	۸۲/۴	۷۹/۸	۸۷/۹	۹۲/۹	۹۱/۱	۸۹/۹	۹۴/۸	۹۳/۱	کل کشور
۸۲/۱	۸۹/۸	۸۶/۶	۱/۶	۹/۶	۵/۷	۵/۲	۴/۰	۵/۷	۲/۸	۲/۸	۲/۸	۸۳/۷	۸۵/۷	۸۴/۹	۹۴/۷	۹۴/۷	۹۴/۷	۹۵/۵	۹۶/۳	۹۶/۰	مرکزی
۸۶/۳	۸۲/۳	۸۴/۴	۴/۸	۸/۹	۷/۶	۵/۶	۶/۱	۶/۷	۲/۷	۲/۳	۲/۵	۹۰/۰	۹۰/۹	۹۰/۴	۹۷/۷	۹۷/۵	۹۷/۶	۹۸/۲	۹۸/۰	۹۸/۱	گیلان
۸۰/۱	۷۵/۱	۷۷/۷	۵/۱	۱۰/۰	۷/۹	۵/۷	۶/۴	۷/۷	۲/۳	۲/۲	۲/۲	۹۳/۱	۹۳/۰	۹۳/۱	۹۸/۰	۹۶/۹	۹۷/۵	۹۹/۶	۹۸/۳	۹۹/۰	مازندران
۶۹/۲	۸۵/۴	۷۹/۶	۲/۳	۱۰/۱	۶/۸	۶/۲	۵/۲	۵/۳	۳/۰	۲/۴	۲/۶	۶۵/۳	۹۱/۳	۸۱/۹	۷۳/۹	۹۴/۶	۸۷/۲	۷۵/۳	۹۵/۴	۸۸/۲	آذربایجان شرقی
۶۵/۲	۷۷/۴	۷۲/۲	۱/۶	۱۰/۰	۵/۱	۶/۲	۳/۶	۷/۶	۳/۲	۲/۷	۲/۹	۷۰/۷	۷۷/۴	۷۴/۵	۸۳/۹	۹۰/۲	۸۷/۶	۸۷/۰	۹۲/۰	۸۹/۹	آذربایجان غربی
۷۸/۱	۸۴/۶	۸۲/۴	۱/۵	۹/۹	۳/۸	۷/۹	۳/۰	۴/۴	۳/۰	۲/۵	۲/۷	۷۷/۵	۸۸/۲	۸۴/۴	۹۲/۸	۹۶/۱	۹۴/۹	۹۴/۰	۹۶/۹	۹۵/۹	کرمانشاه
۷۰/۵	۷۹/۴	۷۶/۴	۲/۰	۸/۵	۵/۷	۶/۷	۴/۵	۵/۰	۳/۲	۲/۷	۲/۹	۶۵/۸	۸۴/۹	۷۸/۵	۸۱/۱	۹۳/۴	۸۹/۳	۸۲/۹	۹۴/۵	۹۰/۶	خوزستان
۸۱/۸	۸۱/۶	۸۱/۷	۲/۳	۱۰/۲	۴/۶	۷/۴	۳/۷	۶/۰	۳/۱	۳/۲	۳/۲	۸۸/۶	۸۸/۳	۸۸/۵	۹۵/۴	۹۶/۴	۹۶/۰	۹۶/۳	۹۶/۹	۹۶/۶	فارس
۷۸/۲	۶۶/۴	۷۱/۸	۲/۶	۸/۱	۵/۸	۵/۴	۴/۳	۵/۹	۳/۴	۲/۹	۳/۱	۶۰/۶	۷۱/۶	۶۶/۶	۷۹/۴	۸۹/۴	۸۴/۸	۸۳/۷	۹۱/۸	۸۸/۱	کرمان
۷۹/۶	۸۳/۶	۸۱/۹	۱/۶	۹/۹	۵/۶	۵/۶	۳/۹	۷/۹	۳/۱	۲/۶	۲/۸	۶۹/۲	۷۵/۴	۷۲/۷	۸۸/۰	۹۱/۱	۸۹/۸	۹۱/۰	۹۲/۹	۹۲/۱	خراسان
۸۳/۳	۷۸/۹	۸۰/۰	۳/۷	۹/۴	۶/۶	۵/۸	۵/۹	۴/۷	۲/۶	۲/۶	۲/۶	۹۲/۳	۸۷/۰	۸۸/۳	۹۵/۵	۹۴/۶	۹۴/۸	۹۵/۹	۹۵/۵	۹۵/۶	اصفهان
۶۸/۰	۶۸/۶	۶۸/۳	۰/۶	۹/۸	۲/۱	۷/۹	۱/۳	۶/۶	۳/۷	۳/۸	۳/۷	۴۲/۲	۴۶/۵	۴۴/۲	۵۹/۴	۶۷/۴	۶۳/۰	۶۳/۵	۷۱/۱	۶۷/۰	سیستان و بلوچستان
۸۴/۴	۸۴/۸	۸۴/۶	۰/۸	۱۱/۹	۳/۸	۱۰/۴	۲/۵	۷/۳	۲/۹	۲/۷	۲/۸	۸۰/۸	۹۰/۴	۸۶/۱	۹۰/۷	۹۵/۹	۹۳/۶	۹۲/۲	۹۶/۳	۹۴/۵	کردستان
۷۲/۷	۷۷/۹	۷۵/۴	۱/۳	۹/۷	۵/۱	۶/۲	۳/۳	۷/۵	۲/۹	۲/۵	۲/۷	۸۳/۱	۸۶/۵	۸۴/۸	۹۳/۱	۹۴/۶	۹۳/۹	۹۴/۷	۹۵/۵	۹۵/۱	همدان
۸۰/۴	۹۵/۵	۸۷/۵	۲/۲	۱۰/۶	۴/۷	۹/۸	۳/۴	۵/۶	۳/۳	۲/۸	۳/۱	۸۶/۴	۹۵/۹	۹۰/۹	۹۴/۳	۹۸/۹	۹۶/۴	۹۴/۸	۹۹/۶	۹۷/۱	چهارمحال و بختیاری
۷۶/۴	۷۶/۶	۷۶/۵	۱/۵	۹/۹	۴/۲	۸/۰	۳/۰	۶/۴	۳/۳	۲/۹	۳/۱	۷۴/۴	۷۹/۷	۷۷/۴	۸۷/۲	۹۰/۷	۸۹/۲	۸۸/۳	۹۲/۱	۹۰/۵	لرستان
۷۰/۹	۸۸/۶	۸۰/۸	۱/۹	۱۰/۰	۴/۶	۹/۶	۳/۴	۴/۹	۳/۱	۳/۱	۳/۱	۷۴/۶	۹۰/۸	۸۳/۷	۸۹/۲	۹۵/۲	۹۲/۶	۹۰/۹	۹۵/۹	۹۳/۷	ایلام
۶۲/۲	۸۵/۹	۷۱/۶	۱/۴	۸/۸	۴/۴	۸/۶	۲/۶	۶/۳	۳/۶	۳/۴	۳/۵	۶۹/۱	۹۳/۶	۷۸/۹	۸۵/۰	۹۸/۴	۹۰/۴	۸۸/۲	۹۸/۹	۹۲/۵	کهگیلویه و بویراحمد
۸۳/۹	۸۶/۷	۸۵/۵	۱/۶	۱۱/۸	۴/۴	۱۰/۷	۳/۱	۸/۶	۳/۰	۲/۹	۲/۹	۹۴/۲	۹۴/۲	۹۴/۲	۹۶/۸	۹۸/۵	۹۷/۸	۹۷/۴	۹۸/۸	۹۸/۲	بوشهر
۸۰/۷	۸۷/۴	۸۴/۱	۱/۸	۹/۰	۶/۸	۳/۹	۴/۳	۷/۴	۳/۳	۲/۷	۳/۰	۵۵/۵	۷۷/۰	۶۶/۴	۷۱/۸	۹۲/۶	۸۲/۳	۷۸/۳	۹۴/۸	۸۶/۷	زنجان
۸۰/۲	۸۳/۰	۸۲/۱	۳/۸	۱۰/۲	۷/۶	۶/۷	۶/۴	۴/۶	۲/۷	۲/۳	۲/۴	۹۰/۹	۸۸/۸	۸۹/۴	۹۵/۹	۹۸/۸	۹۷/۹	۹۶/۳	۹۸/۸	۹۸/۰	سمنان
۷۲/۴	۵۸/۹	۶۲/۴	۵/۱	۸/۴	۷/۰	۵/۲	۶/۵	۴/۲	۲/۷	۲/۳	۲/۴	۹۰/۳	۸۶/۵	۸۷/۵	۹۸/۰	۹۵/۳	۹۶/۰	۹۹/۰	۹۷/۳	۹۷/۷	یزد
۷۲/۵	۷۶/۶	۷۴/۳	۱/۰	۷/۹	۳/۷	۶/۲	۲/۲	۴/۸	۳/۶	۳/۲	۳/۴	۴۹/۷	۷۲/۸	۵۹/۷	۷۹/۱	۸۹/۸	۸۳/۷	۸۰/۷	۹۲/۹	۸۵/۹	هرمزگان
۸۰/۴	۸۳/۰	۸۲/۰	۴/۳	۵/۸	۶/۱	۳/۸	۵/۴	۹/۷	۲/۸	۲/۵	۲/۶	۶۹/۵	۷۴/۳	۷۲/۴	۹۰/۳	۹۰/۲	۹۰/۲	۹۲/۴	۹۱/۳	۹۱/۸	تهران بدون شهر تهران
۷۷/۸	۸۰/۱	۷۹/۰	۱/۷	۱۰/۲	۴/۳	۸/۳	۳/۰	۶/۲	۳/۱	۲/۹	۳/۰	۶۵/۶	۸۱/۹	۷۴/۰	۷۸/۶	۹۲/۹	۸۵/۹	۸۱/۴	۹۴/۳	۸۸/۰	اردبیل
۷۵/۰	۷۶/۰	۷۵/۹	۲/۷	۸/۸	۵/۴	۴/۲	۵/۱	۱/۳	۳/۰	۲/۷	۲/۷	۸۳/۰	۷۰/۰	۷۱/۲	۹۳/۹	۸۶/۰	۸۶/۷	۹۳/۹	۸۸/۲	۸۸/۷	قم
۸۲/۲	۷۹/۲	۸۰/۴	۳/۸	۷/۵	۶/۳	۴/۹	۵/۳	۱۰/۵	۲/۶	۲/۳	۲/۴	۷۳/۲	۸۱/۶	۷۸/۱	۸۸/۸	۹۱/۰	۹۰/۱	۹۰/۶	۹۳/۵	۹۲/۳	قزوین
۸۳/۴	۸۸/۵	۸۵/۷	۳/۸	۹/۲	۷/۳	۴/۹	۵/۴	۹/۹	۲/۹	۲/۴	۲/۷	۸۱/۹	۸۷/۲	۸۴/۲	۹۲/۷	۹۶/۲	۹۴/۳	۹۵/۰	۹۶/۹	۹۵/۸	گلستان
۸۱/۳	۸۱/۳				۸/۳	۳/۴	۸/۳	۰/۰		۲/۰	۲/۰		۸۰/۷	۸۰/۷		۹۲/۷	۹۲/۷		۹۶/۹	۹۶/۹	شهر تهران

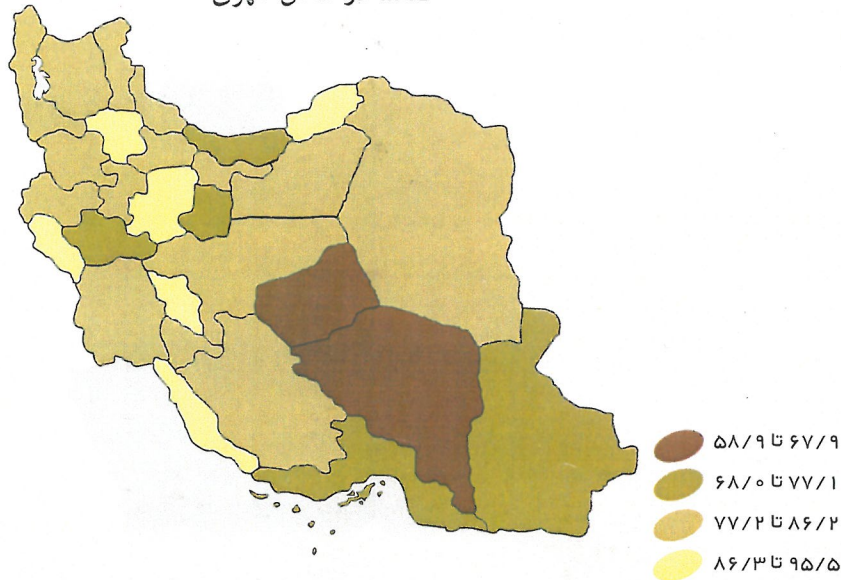
نقشه ۱-۴) درصد زنان زایمان کرده در دو سال گذشته که در دوران بارداری اصلاً مراقبت نشده‌اند



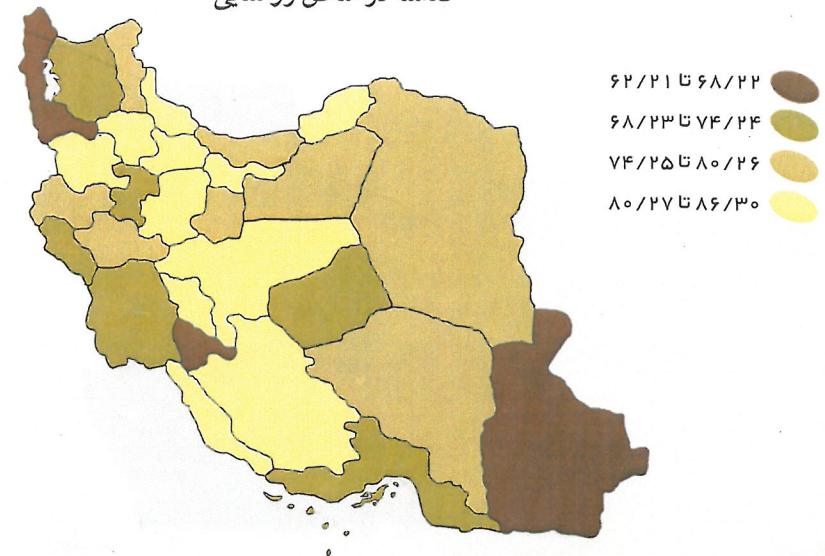
نقشه ۲-۴) درصد زنان زایمان کرده در دو سال گذشته که در دوران بارداری حداقل ۶ بار مراقبت شده‌اند



نقشه ۳-۴) درصد پوشش واکسن کزاز در زنان زایمان کرده در دو سال گذشته در مناطق شهری



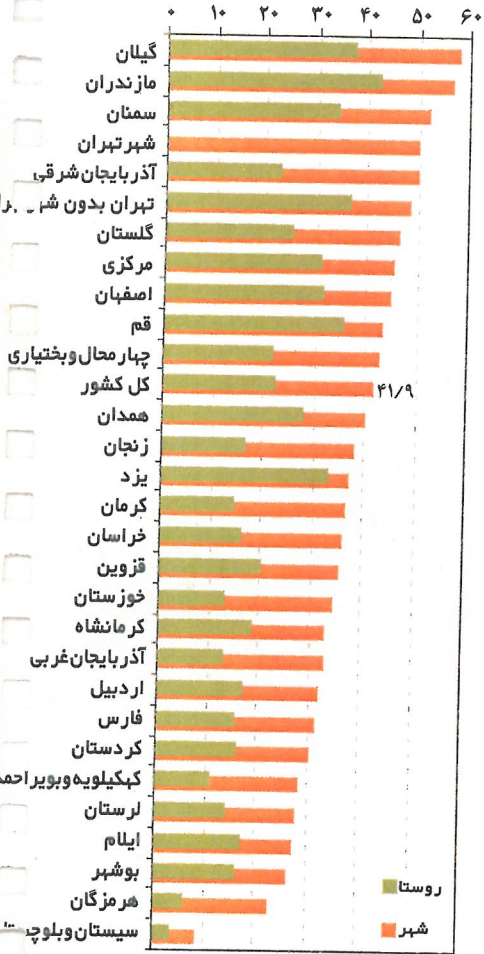
نقشه ۴-۴) درصد پوشش واکسن کزاز در زنان زایمان کرده در دو سال گذشته در مناطق روستایی



جدول ۳-۴) توزیع زمانی که در دو سال قبل از مطالعه زایمان کرده‌اند بر حسب محل و نوع زایمان (طریقه سزارین)

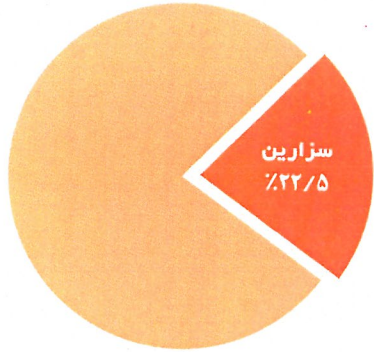
استان	محل زایمان										
	درصد زایمان در بیمارستان یا زایشگاه		درصد زایمان در مطب		درصد زایمان در تسهیلات زایمانی		درصد زایمان در منزل			درصدی از زایمان‌ها که به روش سزارین صورت گرفته	
	دولتی	خصوصی	مطب	تسهیلات زایمانی	شهر	روستا	کل	شهر	روستا		
کل کشور	۶۸/۶	۱۵/۰	۱/۱	۲/۹	۱۲/۴	۵/۲	۲۵/۳	۳۵/۰	۴۱/۹	۲۲/۵	۴۱/۳
مرکزی	۸۰/۲	۹/۷	۰/۳	۵/۸	۴/۰	۱/۲	۷/۷	۳۹/۴	۴۵/۳	۳۱/۳	۳۲/۵
گیلان	۷۹/۹	۱۳/۴	۲/۲	۳/۵	۰/۹	۰/۰	۱/۸	۴۷/۲	۵۷/۶	۳۷/۴	۳۱/۱
مازندران	۷۵/۷	۱۹/۴	۱/۹	۱/۷	۱/۳	۰/۹	۱/۶	۴۹/۲	۵۶/۸	۴۲/۳	۳۳/۶
آذربایجان شرقی	۶۹/۷	۱۵/۴	۱/۲	۲/۱	۱۱/۶	۲/۱	۲۸/۶	۴۰/۳	۵۰/۰	۲۳/۱	۲۵/۹
آذربایجان غربی	۶۴/۷	۴/۶	۰/۰	۳/۸	۲۶/۹	۱۴/۶	۴۳/۵	۲۴/۷	۳۳/۱	۱۳/۲	۵۹/۲
کرمانشاه	۷۲/۰	۱۵/۵	۰/۹	۱/۸	۹/۸	۴/۸	۱۹/۲	۲۸/۳	۳۳/۳	۱۸/۹	۵۴/۱
خوزستان	۶۸/۰	۱۳/۱	۲/۱	۳/۴	۱۳/۴	۳/۶	۳۳/۰	۲۷/۵	۳۴/۶	۱۳/۴	۵۸/۵
فارس	۷۰/۱	۸/۵	۴/۲	۶/۴	۱۰/۸	۴/۰	۲۰/۹	۲۵/۵	۳۱/۸	۱۶/۰	۴۰/۷
کرمان	۵۸/۲	۱۳/۲	۱/۰	۲/۴	۲۵/۳	۱۳/۴	۳۹/۴	۲۶/۶	۳۶/۶	۱۴/۸	۵۷/۵
خراسان	۵۷/۳	۲۰/۰	۰/۰	۳/۶	۱۹/۱	۶/۱	۳۶/۵	۲۷/۷	۳۶/۱	۱۶/۵	۵۳/۵
اصفهان	۷۲/۰	۲۲/۲	۰/۳	۱/۵	۴/۰	۳/۱	۶/۵	۴۱/۶	۴۴/۸	۳۱/۷	۳۸/۰
سیستان و بلوچستان	۲۷/۶	۲/۱	۰/۲	۱/۹	۶۸/۲	۵۵/۷	۷۸/۷	۶/۰	۸/۹	۳/۵	۶۵/۲
کردستان	۷۴/۱	۰/۳	۰/۰	۲/۵	۲۳/۱	۱۰/۷	۳۸/۴	۲۴/۳	۳۰/۷	۱۶/۲	۴۴/۵
همدان	۸۶/۹	۲/۵	۰/۴	۳/۹	۶/۳	۲/۳	۱۰/۷	۳۴/۶	۴۰/۵	۲۸/۲	۳۸/۱
چهارمحال و بختیاری	۷۹/۸	۲/۴	۰/۰	۵/۹	۱۱/۹	۱/۱	۲۱/۴	۳۲/۰	۴۳/۱	۲۲/۲	۱۹/۶
کل کشور	۴۱/۹	۶/۴	۳/۰	۴/۵	۲۰/۰	۹/۳	۳۴/۲	۲۲/۲	۲۸/۳	۱۴/۲	۴۹/۲
همدان	۶۶/۲	۶/۴	۰/۲	۸/۱	۱۳/۷	۴/۴	۲۵/۶	۲۳/۲	۲۷/۷	۱۷/۴	۲۹/۲
لرستان	۶۶/۲	۶/۴	۰/۲	۸/۱	۱۳/۷	۴/۴	۲۵/۶	۲۳/۲	۲۷/۷	۱۷/۴	۲۹/۲
ایلام	۷۵/۹	۲/۰	۰/۲	۸/۱	۱۳/۷	۴/۴	۲۵/۶	۲۳/۲	۲۷/۷	۱۷/۴	۲۹/۲
کهگیلویه و بویراحمد	۵۷/۹	۱/۰	۰/۱	۵/۲	۳۵/۸	۸/۵	۵۳/۹	۱۸/۳	۲۸/۸	۱۱/۳	۱۰/۰
بوشهر	۷۸/۹	۳/۶	۰/۷	۸/۱	۸/۷	۳/۹	۱۴/۷	۲۲/۱	۲۶/۴	۱۶/۶	۷۲/۰
زنجان	۷۶/۲	۰/۶	۰/۰	۳/۸	۱۹/۵	۳/۰	۳۶/۵	۲۷/۵	۳۸/۱	۱۶/۶	۷۲/۰
سمنان	۸۸/۰	۲/۹	۰/۰	۱/۹	۷/۲	۱/۷	۱۹/۴	۴۶/۴	۵۱/۹	۳۴/۳	۴۹/۶
یزد	۵۰/۱	۴۰/۶	۰/۳	۲/۴	۶/۶	۶/۲	۷/۱	۳۶/۳	۳۷/۴	۳۳/۲	۵۷/۹
هرمزگان	۴۷/۹	۷/۷	۰/۲	۸/۳	۳۵/۸	۱۴/۸	۵۱/۸	۱۳/۴	۲۲/۸	۶/۲	۶۲/۱
تهران بدون شهر تهران	۷۹/۶	۱۱/۹	۰/۲	۰/۹	۷/۴	۴/۹	۱۱/۲	۴۳/۸	۴۸/۳	۳۶/۹	۲۰/۹
اردبیل	۶۴/۸	۳/۸	۸/۱	۱/۹	۲۱/۴	۱۱/۷	۳۱/۷	۲۵/۱	۳۲/۳	۱۷/۵	۵۶/۴
قم	۸۷/۷	۷/۶	۰/۲	۰/۳	۴/۱	۳/۶	۹/۵	۴۲/۶	۴۳/۳	۳۶/۰	۳۹/۶
قزوین	۷۴/۱	۱۴/۶	۰/۵	۳/۵	۷/۲	۴/۱	۱۱/۶	۲۹/۵	۳۵/۹	۲۰/۳	۳۳/۶
گلستان	۵۷/۳	۲۰/۰	۳/۶	۵/۴	۱۳/۷	۳/۵	۲۱/۹	۳۵/۰	۴۶/۵	۲۵/۷	۴۴/۵
شهر تهران	۶۷/۷	۲۹/۲	۰/۵	۰/۵	۲/۱	۲/۱	۲/۱	۵۰/۰	۵۰/۰	۵۵/۴	۳۳/۹

نمودار ۳-۴) در صد زایمان به طریقه سزارین

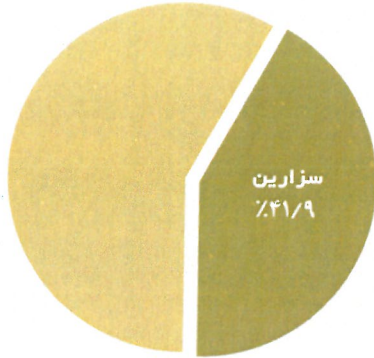


نمودار ۴-۴ درصد زایمان‌های انجام شده در دو سال اخیر که سزارین شده است
 زایمان‌هایی که مادر ساکن **شهر** یا **روستا** بوده است
 زایمان‌هایی که در بخش **خصوصی** یا دولتی انجام شده است

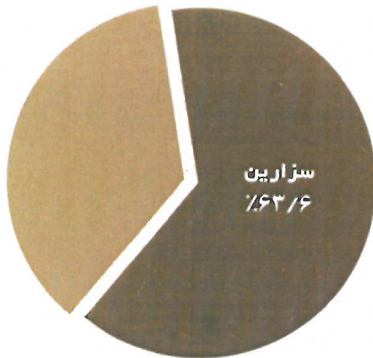
روستا



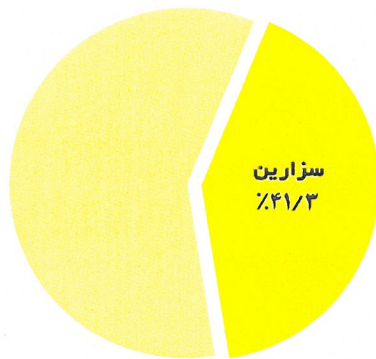
شهر



زایشگاه یا بیمارستان بخش دولتی



زایشگاه یا بیمارستان بخش خصوصی



چالش‌ها



- ❖ سیستان و بلوچستان و هرمزگان دارای بیشترین درصد زایمان به کمک ماما‌های سنتی و آموزش ندیده است، حتی در نقاط شهری
- ❖ بیشترین درصد زایمان در منزل نیز در این دو استان دیده می‌شود
- ❖ و همچنین کمترین نسبت زایمان به طریق سزارین هم در این دو استان دیده می‌شود، حتی در مناطق روستایی کمتر از آنچه که باید سزارین شود.
- ❖ در مقابل در استان‌هایی مثل مازندران، گیلان، سمنان و شهر تهران حدود نیمی از زایمان‌ها به روش سزارین است
- ❖ آیا این میزان از سزارین حاکی از نیاز واقعی است؟

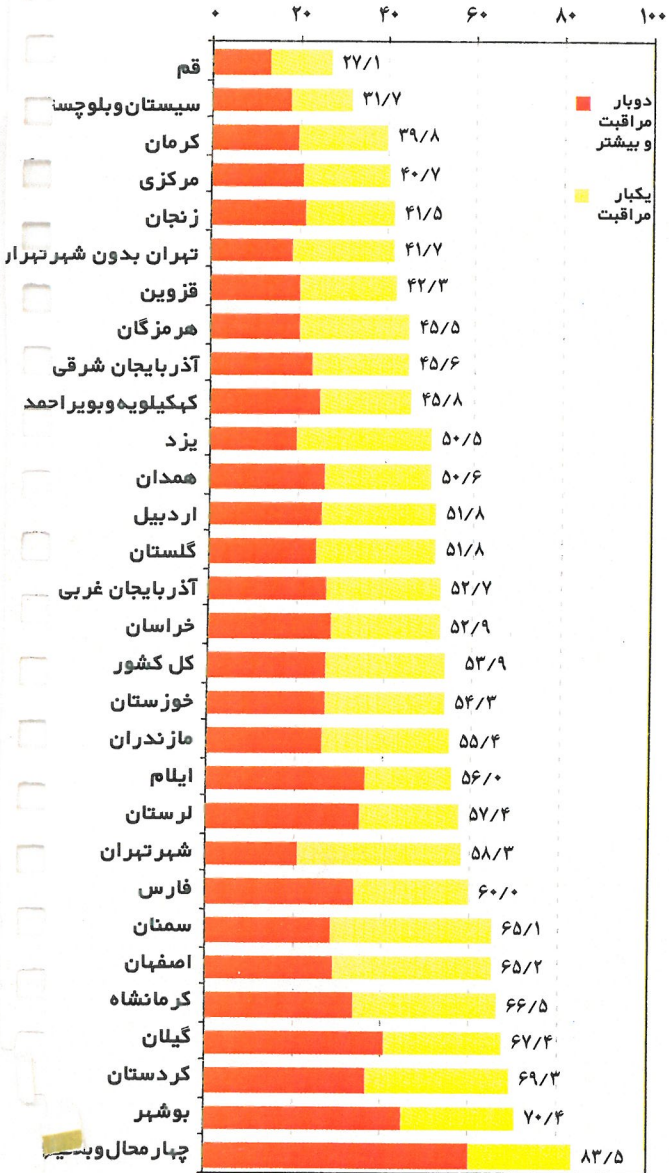
نقشه ۵-۴ درصد انجام زایمان در منزل یا بین راه در زنان زایمان کرده در دو سال گذشته در مناطق روستایی



جدول ۴-۴ درصد زایمان به کمک مامای سنتی و درصد مراقبت پس از زایمان در زنانی که در دو سال گذشته زایمان کرده‌اند

استان	درصد زایمان توسط مامای سنتی			درصد مراقبت پس از زایمان					
	کل	شهر	روستا	درصد حداقل یکبار مراقبت پس از زایمان			درصد حداقل دویار مراقبت پس از زایمان		
				کل	شهر	روستا	کل	شهر	روستا
کل کشور	۱۰/۴	۴/۵	۲۱/۰	۶۱/۲	۶۳/۹	۵۶/۵	۳۱/۰	۳۰/۷	۳۱/۶
مرکزی	۳/۲	۰/۸	۶/۵	۴۶/۴	۴۲/۹	۵۱/۲	۲۲/۹	۱۸/۸	۲۸/۵
گیلان	۰/۵	۰/۰	۰/۹	۷۱/۸	۶۶/۲	۷۷/۲	۴۰/۳	۳۸/۹	۴۱/۶
مازندران	۰/۸	۰/۴	۱/۲	۶۳/۷	۶۷/۷	۶۰/۲	۲۹/۲	۳۱/۹	۲۶/۸
آذربایجان شرقی	۱۰/۳	۲/۱	۲۵/۰	۵۷/۳	۶۶/۷	۴۰/۶	۲۶/۳	۲۹/۶	۲۰/۶
آذربایجان غربی	۲۵/۱	۱۳/۶	۴۰/۷	۵۶/۱	۵۴/۵	۵۸/۲	۲۷/۱	۲۱/۷	۳۴/۴
کرمانشاه	۹/۶	۴/۸	۱۸/۶	۷۰/۵	۷۱/۵	۶۸/۸	۳۹/۶	۳۷/۷	۴۳/۲
خوزستان	۱۱/۴	۲/۷	۲۸/۶	۶۰/۳	۶۸/۱	۴۴/۶	۲۸/۹	۳۲/۷	۲۱/۳
فارس	۸/۶	۴/۰	۱۵/۴	۶۳/۳	۵۸/۷	۷۰/۲	۳۵/۴	۳۰/۵	۴۲/۸
کرمان	۱۷/۳	۷/۲	۲۹/۲	۴۴/۴	۵۰/۷	۳۶/۹	۲۱/۱	۲۰/۵	۲۱/۸
خراسان	۱۳/۴	۴/۳	۲۵/۷	۶۰/۰	۶۱/۹	۵۷/۵	۳۲/۷	۳۱/۵	۳۴/۴
اصفهان	۳/۴	۲/۷	۵/۷	۷۲/۳	۷۳/۵	۶۸/۳	۳۷/۰	۳۷/۷	۳۵/۰
سیستان و بلوچستان	۶۱/۲	۴۶/۳	۷۳/۶	۳۳/۵	۳۱/۹	۳۴/۹	۱۸/۸	۱۴/۵	۲۲/۴
کردستان	۲۱/۲	۱۰/۰	۳۵/۱	۷۱/۳	۷۳/۰	۶۹/۲	۳۸/۹	۳۱/۹	۴۷/۶
همدان	۴/۰	۲/۷	۵/۳	۵۶/۸	۵۴/۱	۵۹/۷	۲۸/۷	۲۴/۸	۳۲/۸
چهارمحال و بختیاری	۹/۶	۰/۷	۱۷/۵	۸۴/۲	۸۹/۱	۷۹/۹	۶۰/۸	۶۱/۰	۶۰/۶
لرستان	۱۹/۵	۹/۰	۳۳/۶	۶۱/۷	۶۴/۵	۵۸/۱	۳۷/۸	۳۹/۷	۳۵/۳
ایلام	۱۲/۱	۲/۶	۲۴/۲	۵۹/۸	۶۶/۴	۵۱/۳	۳۷/۹	۴۳/۹	۳۰/۲
کهگیلویه و بویراحمد	۳۳/۴	۷/۲	۵۰/۷	۵۱/۰	۵۷/۳	۴۶/۸	۲۹/۶	۳۶/۰	۲۵/۳
بوشهر	۶/۲	۳/۳	۹/۷	۷۲/۳	۷۴/۸	۶۸/۹	۴۵/۶	۴۳/۶	۴۸/۲
زنجان	۱۷/۰	۲/۶	۳۱/۸	۴۹/۲	۵۵/۲	۴۳/۰	۲۶/۶	۲۸/۹	۲۴/۳
سمنان	۵/۱	۱/۷	۱۲/۸	۷۲/۵	۷۲/۶	۷۲/۳	۳۴/۹	۳۴/۴	۳۶/۰
یزد	۶/۲	۶/۴	۵/۶	۵۷/۵	۵۱/۵	۷۵/۰	۲۲/۷	۱۸/۵	۳۵/۲
هرمزگان	۳۰/۸	۱۱/۰	۴۵/۸	۴۶/۱	۵۵/۸	۳۸/۸	۲۱/۰	۲۰/۶	۲۱/۲
تهران بدون شهر تهران	۶/۸	۴/۹	۹/۷	۵۶/۱	۶۰/۰	۵۰/۲	۲۶/۹	۲۹/۸	۲۲/۴
اردبیل	۱۷/۶	۸/۲	۲۷/۵	۵۷/۶	۶۶/۷	۴۸/۱	۲۹/۳	۳۱/۲	۲۷/۲
قم	۳/۵	۳/۰	۸/۰	۳۸/۲	۳۸/۳	۳۷/۱	۱۴/۳	۱۴/۰	۱۶/۳
قزوین	۶/۰	۳/۷	۹/۴	۵۱/۸	۵۴/۳	۴۸/۴	۲۶/۲	۲۵/۳	۲۷/۴
گلستان	۹/۷	۲/۸	۱۵/۴	۶۲/۱	۶۸/۲	۵۷/۲	۳۰/۳	۲۹/۱	۳۱/۲
شهر تهران	۲/۱	۲/۱	۲/۱	۶۹/۹	۶۹/۹	۶۹/۹	۳۱/۱	۳۱/۱	۳۱/۱

نمودار ۴-۵ درصد پوشش حداقل یکبار مراقبت پس از زایمان در زایمان‌های طبیعی بر حسب تعداد مراقبت



نقشه ۶-۴) درصد زایمان به کمک مامای سنتی در مناطق شهری



چالش‌ها

هنوز هم، بیش از نیمی از زایمان‌های مناطق روستایی استان‌های:

- ❖ سیستان و بلوچستان
- ❖ هرمزگان
- ❖ کهگیلویه و بویراحمد
- ❖ آذربایجان غربی

در شرایط ایمن و بهداشتی انجام نمی‌شود.



چالش‌ها

❖ مسلماً فراوانی زایمان‌های بدون کمک افراد دوره دیده، در مناطق شهری سیستان و بلوچستان، به دلیل محدودیت‌ها دسترسی جغرافیایی نمی‌تواند باشد. احتمالاً:

❖ محدودیت‌ها دسترسی‌های اقتصادی

❖ محدودیت‌های دسترسی‌های فرهنگی و اجتماعی

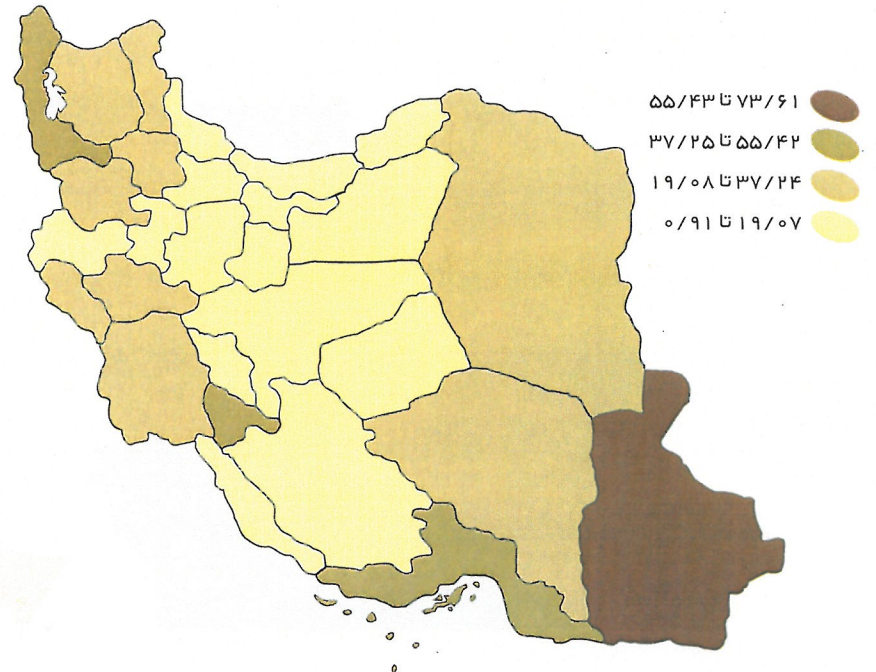
❖

❖

نیز در تعیین فرد کمک‌کننده به زایمان مطرح است.

❖ مقابله با این محدودیت‌ها کمتر از مقابله با محدودیت‌های دسترسی جغرافیایی نیست

نقشه ۷-۴) درصد زایمان به کمک مامای سنتی در مناطق روستایی

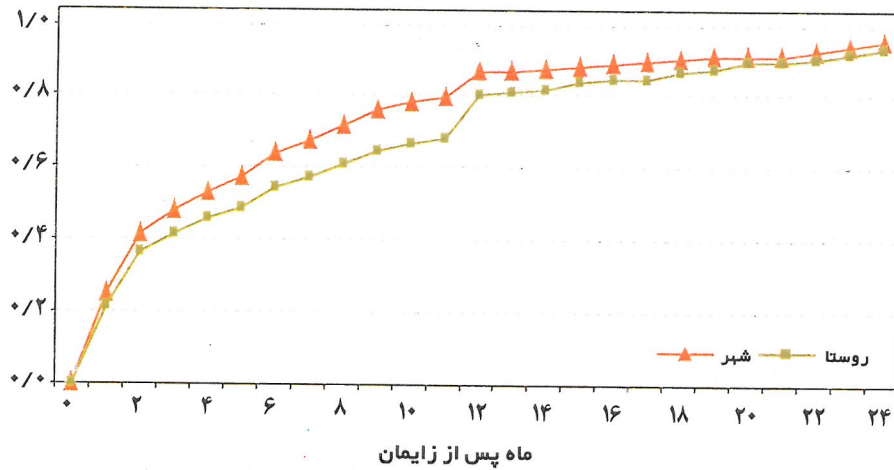


جدول ۴-۵ درصدی از زایمان‌های دو سال اخیر که از نظر سن و از نظر تعداد پرخطر* محسوب می‌شده و همچنین احتمال شروع و برقراری ارتباط جنسی با همسر در ماه‌های بعد از زایمان

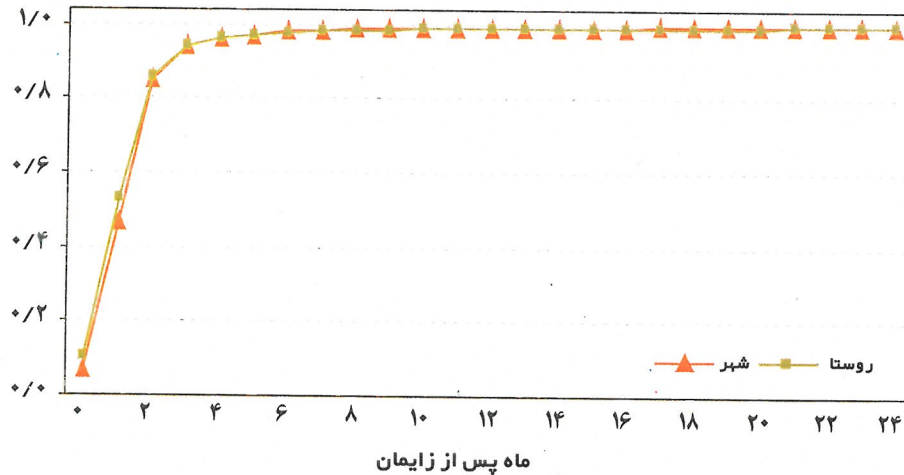
استان	درصد حاملگی‌های پرخطر در بین زایمان‌ها - در شهر						درصد حاملگی‌های پرخطر در بین زایمان‌ها - در روستا						احتمال شروع ارتباط جنسی با همسر در ماه‌های بعد از زایمان					
	از نظر سن		از نظر تعداد حاملگی‌های پرخطر		حاملگی پرخطر از نظر سن		از نظر تعداد حاملگی‌های پرخطر		حاملگی پرخطر از نظر سن		از نظر تعداد حاملگی‌های پرخطر		ماه‌های بعد از زایمان		شهر		روستا	
	۱۸ سال و پائینتر	۳۵ سال و بالاتر	هم از نظر سن و چهارم و بیشتر	هم از نظر سن و چهارم و بیشتر	۱۸ سال و پائینتر	۳۵ سال و بالاتر	هم از نظر سن و چهارم و بیشتر	هم از نظر سن و چهارم و بیشتر	۱۸ سال و پائینتر	۳۵ سال و بالاتر	هم از نظر سن و چهارم و بیشتر	هم از نظر سن و چهارم و بیشتر	ماه منانه	اول	ششم	ماه منانه	اول	ششم
کل کشور	۴/۱	۱۰/۹	۲۰/۲	۷/۳	۵/۷	۱۲/۷	۳۱/۵	۱۰/۷	۵	۰/۲۴	۰/۴۶	۰/۷۶	۳	۰/۰۷	۰/۹۷	۲	۰/۱۰	۰/۹۷
مرکزی	۳/۷	۱۲/۷	۱۸/۸	۱۱/۴	۹/۸	۷/۷	۲۳/۶	۶/۱	۶	۰/۲۷	۰/۴۵	۰/۷۹	۲	۰/۰۷	۰/۹۷	۲	۰/۰۸	۰/۹۷
گیلان	۳/۵	۱۰/۶	۹/۱	۶/۱	۵/۰	۱۱/۴	۱۶/۴	۶/۴	۴	۰/۲۴	۰/۵۱	۰/۷۹	۳	۰/۰۰	۰/۹۶	۳	۰/۰۳	۰/۹۷
مازندران	۲/۶	۷/۹	۱۲/۲	۸/۳	۶/۵	۸/۹	۱۱/۰	۳/۷	۵	۰/۲۲	۰/۴۷	۰/۷۸	۳	۰/۰۳	۰/۹۶	۳	۰/۰۰	۰/۹۵
آذربایجان شرقی	۵/۰	۱۲/۱	۱۸/۸	۱۰/۸	۵/۰	۱۱/۱	۳۱/۴	۹/۴	۴	۰/۲۵	۰/۴۸	۰/۷۸	۳	۰/۰۹	۰/۹۸	۲	۰/۱۶	۰/۹۸
آذربایجان غربی	۷/۳	۱۳/۲	۲۱/۶	۱۲/۹	۴/۷	۱۳/۲	۳۶/۴	۱۱/۸	۵	۰/۳۱	۰/۵۵	۰/۷۴	۲	۰/۰۶	۰/۹۷	۲	۰/۱۲	۰/۹۸
کرمانشاه	۴/۴	۱۱/۸	۲۱/۵	۱۲/۳	۳/۹	۱۲/۹	۳۰/۰	۱۰/۸	۵	۰/۳۰	۰/۴۷	۰/۷۰	۲	۰/۰۴	۰/۹۹	۲	۰/۰۶	۰/۹۹
خوزستان	۲/۲	۱۰/۴	۲۶/۱	۱۹/۰	۶/۹	۱۲/۲	۴۵/۳	۱۱/۵	۵	۰/۳۰	۰/۴۸	۰/۷۳	۲	۰/۰۷	۰/۹۸	۲	۰/۱۳	۰/۹۷
فارس	۴/۵	۱۲/۱	۲۵/۱	۱۶/۱	۳/۷	۸/۰	۳۱/۴	۶/۵	۷	۰/۲۶	۰/۴۴	۰/۷۶	۳	۰/۰۹	۰/۹۵	۲	۰/۱۱	۰/۹۶
کرمان	۳/۱	۱۴/۷	۲۹/۸	۱۸/۲	۳/۴	۱۷/۲	۳۸/۵	۱۵/۱	۷	۰/۱۹	۰/۴۰	۰/۶۸	۳	۰/۱۰	۰/۹۷	۳	۰/۰۸	۰/۹۸
خراسان	۵/۰	۱۵/۰	۲۶/۸	۱۶/۱	۴/۸	۲۱/۳	۴۲/۲	۱۹/۸	۶	۰/۱۴	۰/۳۶	۰/۶۹	۲	۰/۱۶	۰/۹۹	۳	۰/۲۰	۰/۹۶
اصفهان	۵/۸	۹/۴	۱۵/۲	۹/۹	۶/۹	۸/۱	۲۲/۸	۷/۳	۶	۰/۲۴	۰/۴۵	۰/۷۹	۳	۰/۰۷	۰/۹۷	۳	۰/۱۰	۰/۹۸
سیستان و بلوچستان	۸/۳	۱۶/۱	۴۵/۷	۳۰/۹	۹/۵	۱۷/۲	۵۰/۴	۱۶/۳	۷	۰/۱۵	۰/۳۹	۰/۶۴	۳	۰/۱۱	۰/۹۸	۳	۰/۰۹	۰/۹۴
کردستان	۶/۷	۷/۴	۱۸/۵	۱۳/۷	۵/۷	۷/۵	۲۵/۲	۶/۹	۳	۰/۴۰	۰/۵۷	۰/۷۵	۳	۰/۰۳	۰/۹۹	۲	۰/۰۶	۰/۹۸
همدان	۶/۳	۱۳/۱	۱۹/۴	۱۰/۸	۸/۸	۱۱/۶	۲۸/۸	۱۰/۳	۵	۰/۲۹	۰/۴۶	۰/۷۰	۳	۰/۰۸	۰/۹۹	۲	۰/۱۳	۰/۹۸
چهارمحال و بختیاری	۳/۰	۱۰/۵	۱۸/۰	۱۰/۱	۳/۹	۱۱/۵	۳۵/۰	۹/۷	۶	۰/۲۱	۰/۴۳	۰/۷۱	۳	۰/۰۷	۰/۹۸	۲	۰/۱۷	۰/۹۷
لرستان	۱/۷	۱۳/۸	۲۷/۶	۱۶/۲	۴/۷	۱۰/۶	۳۴/۷	۱۰/۰	۷	۰/۲۵	۰/۴۴	۰/۶۹	۲	۰/۰۸	۰/۹۹	۲	۰/۱۲	۰/۹۹
ایلام	۳/۰	۱۰/۷	۲۳/۲	۱۵/۱	۴/۳	۱۸/۲	۴۵/۶	۱۶/۸	۷	۰/۲۴	۰/۴۰	۰/۶۸	۳	۰/۰۱	۰/۹۹	۲	۰/۰۴	۰/۹۸
کهگیلویه و بویراحمد	۲/۹	۱۲/۵	۳۴/۴	۲۴/۸	۵/۸	۱۲/۷	۳۹/۹	۱۲/۴	۷	۰/۲۱	۰/۳۵	۰/۶۴	۳	۰/۰۳	۰/۹۹	۲	۰/۱۰	۰/۹۸
بوشهر	۳/۰	۱۵/۸	۳۰/۰	۱۸/۲	۳/۴	۱۴/۵	۳۸/۴	۱۲/۴	۵	۰/۲۲	۰/۴۶	۰/۷۸	۳	۰/۰۶	۰/۹۸	۳	۰/۰۹	۰/۹۸
زنجان	۴/۴	۱۱/۱	۱۸/۹	۱۱/۵	۵/۹	۱۲/۸	۳۲/۰	۱۲/۸	۷	۰/۱۷	۰/۴۰	۰/۶۴	۳	۰/۰۹	۰/۹۹	۲	۰/۱۳	۰/۹۹
سمنان	۴/۱	۱۵/۸	۱۹/۵	۱۰/۴	۴/۵	۱۲/۴	۲۸/۱	۹/۵	۵	۰/۲۲	۰/۴۷	۰/۷۳	۳	۰/۰۷	۰/۹۸	۲	۰/۰۸	۰/۹۸
یزد	۵/۷	۱۲/۵	۲۴/۲	۱۳/۸	۵/۶	۱۶/۸	۲۶/۵	۱۴/۳	۷	۰/۱۸	۰/۳۹	۰/۷۵	۲	۰/۱۲	۰/۹۹	۲	۰/۱۱	۰/۹۹
هرمزگان	۶/۰	۱۲/۱	۲۶/۴	۱۶/۸	۷/۰	۱۶/۴	۴۴/۳	۱۵/۳	۷	۰/۱۵	۰/۴۰	۰/۶۷	۳	۰/۰۱	۰/۹۶	۳	۰/۰۳	۰/۹۵
تهران بدون شهر تهران	۴/۹	۱۰/۶	۱۷/۴	۱۰/۶	۶/۹	۸/۵	۲۳/۶	۶/۹	۵	۰/۱۹	۰/۴۴	۰/۷۵	۲	۰/۰۵	۰/۹۵	۲	۰/۰۸	۰/۹۷
اردبیل	۶/۴	۹/۶	۲۳/۸	۱۶/۷	۷/۲	۱۰/۶	۳۲/۸	۹/۲	۷	۰/۲۳	۰/۴۳	۰/۶۷	۲	۰/۱۷	۰/۹۹	۲	۰/۱۵	۰/۹۹
قم	۴/۷	۹/۱	۲۱/۲	۱۴/۶	۵/۳	۱۱/۴	۲۷/۷	۹/۱	۵	۰/۲۶	۰/۴۶	۰/۷۶	۲	۰/۰۶	۰/۹۸	۳	۰/۰۷	۰/۹۸
قزوین	۴/۱	۹/۰	۱۵/۹	۹/۴	۸/۳	۸/۳	۲۵/۴	۶/۹	۶	۰/۲۷	۰/۴۶	۰/۷۶	۲	۰/۰۶	۰/۹۸	۳	۰/۰۷	۰/۹۸
گلستان	۲/۸	۱۵/۳	۲۷/۴	۱۴/۶	۳/۰	۱۶/۴	۳۰/۰	۱۲/۸	۴	۰/۲۳	۰/۵۰	۰/۷۷	۲	۰/۰۹	۰/۹۸	۲	۰/۰۶	۰/۹۷
شهر تهران	۲/۱	۷/۳	۱۴/۶	۱۰/۴	۰/۰	۰/۰	۰/۰	۰/۰	۴	۰/۲۹	۰/۵۴	۰/۸۹	۳	۰/۰۴	۰/۹۷			

* این اعداد بر خط عمود است از حاملگ هاد که در آن احتمال خطر برای مادر یا جنین بیش از زایمان‌های عادی است. حاملگی‌های چهارم و بیشتر و همچنین حاملگی‌های ۳۵ سال و بالاتر و ۱۸ سال و پائینتر جزو این گروه‌بندی هستند.

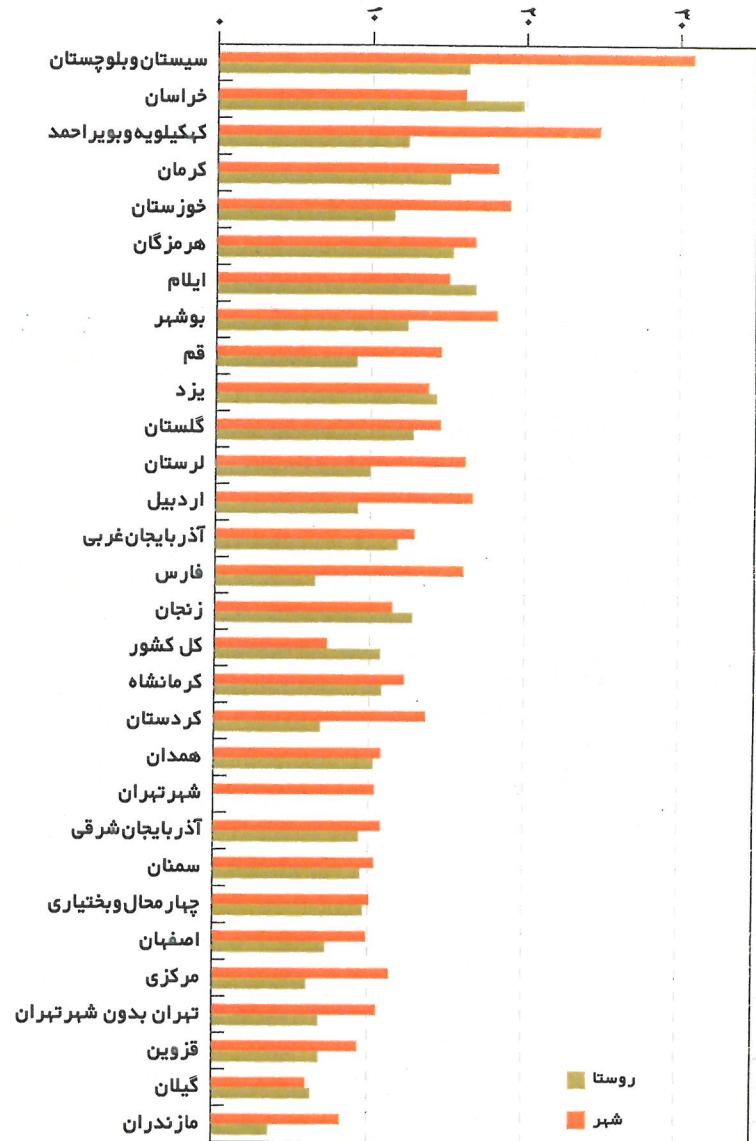
نمودار ۴-۶) احتمال شروع قاعدگی بعد از زایمان برحسب ماه‌های بعد زایمان



نمودار ۴-۷) احتمال شروع ارتباط جنسی بعد از زایمان برحسب ماه‌های بعد زایمان



نمودار ۴-۵) درصد حاملگی‌های پرخطر (سن زیر ۱۹ و بالای ۳۴ سال همراه با حاملگی چهارم و بیشتر)

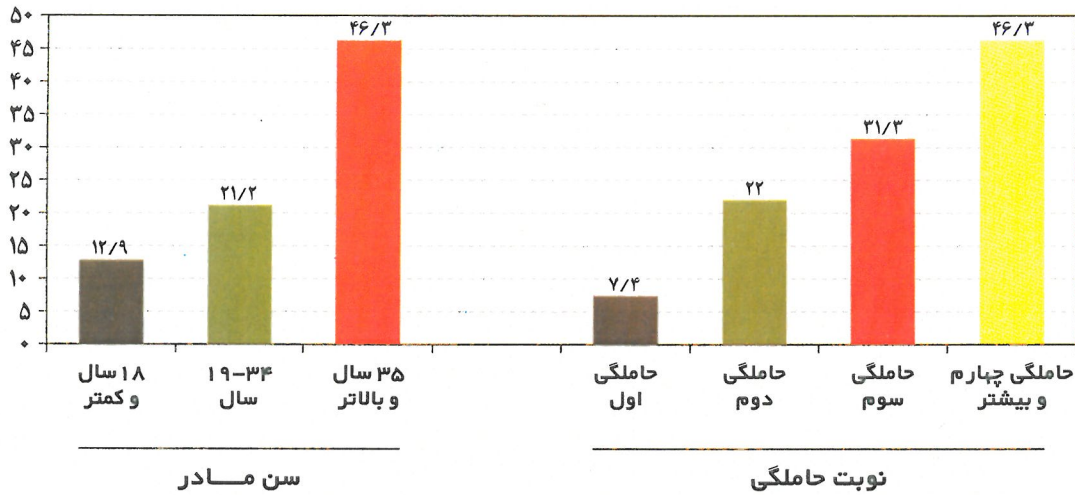


جدول ۴-۴ درصدی از زایمان‌های ۲ سال اخیر که حاملگی آنها ناخواسته* تلقی شده، به تفکیک ناخواسته بودن فقط برای پدر یا هر دو و همچنین نسبتی از زایمان‌ها بر حسب سن مادر و تعداد زایمان‌های قبلی که ناخواسته پدر و مادر بوده است.

استان	درصدی از زایمان‌های ۲ سال اخیر که حاملگی آنها ناخواسته بوده است						نسبتی از حاملگی‌های دو سال اخیر که به زایمان منجر شده‌اند، و به گفته مادر ناخواسته زن و شوهر بوده است							
	شهر			روستا			شهر			روستا				
	فقط ناخواسته شوهر	فقط ناخواسته زن	ناخواسته زن و شوهر	فقط ناخواسته شوهر	فقط ناخواسته زن	ناخواسته زن و شوهر	فقط ناخواسته شوهر	فقط ناخواسته زن	ناخواسته زن و شوهر	فقط ناخواسته شوهر	فقط ناخواسته زن	ناخواسته زن و شوهر		
کل کشور	۷/۹	۸/۰	۲۲/۷	۷/۷	۸/۶	۲۵/۱	۷/۴	۲۲/۰	۳۱/۳	۴۶/۳	۱۲/۹	۲۱/۲	۴۶/۳	۵۷/۶
مرکزی	۸/۰	۶/۱	۲۶/۹	۴/۲	۱۳/۰	۳۲/۹	۱۲/۴	۲۶/۴	۳۵/۵	۶۰/۰	۲۱/۳	۲۵/۲	۶۵/۶	۸۳/۳
گیلان	۱۲/۷	۱۰/۶	۲۰/۷	۸/۷	۶/۴	۲۲/۴	۷/۷	۲۴/۲	۳۴/۵	۵۰/۹	۱۴/۰	۲۱/۳	۲۷/۲	۴۱/۹
مازندران	۱۲/۷	۷/۴	۲۲/۷	۲۱/۵	۴/۱	۱۶/۷	۶/۱	۱۴/۸	۳۷/۰	۵۶/۸	۱۴/۰	۱۷/۴	۴۲/۱	۵۹/۲
آذربایجان شرقی	۱۳/۸	۵/۴	۱۷/۹	۴/۳	۸/۹	۲۱/۹	۵/۳	۱۵/۸	۲۴/۸	۴۷/۰	۱۶/۰	۱۵/۷	۵۰/۲	۵۹/۲
آذربایجان غربی	۹/۳	۱۰/۱	۲۳/۷	۱۱/۱	۹/۲	۲۲/۹	۶/۴	۲۲/۷	۳۰/۰	۴۱/۵	۲۰/۲	۲۰/۶	۳۹/۹	۴۸/۴
کرمانشاه	۱۰/۵	۷/۰	۲۲/۸	۹/۰	۹/۶	۲۳/۷	۷/۸	۱۹/۳	۲۷/۲	۴۶/۲	۲۸/۳	۱۹/۱	۴۲/۵	۵۴/۷
خوزستان	۸/۶	۸/۲	۲۳/۹	۱۰/۶	۱۲/۰	۲۳/۸	۴/۴	۲۴/۰	۳۰/۵	۴۳/۳	۱۳/۷	۲۲/۴	۴۴/۰	۵۰/۶
فارس	۷/۴	۸/۱	۳۱/۴	۷/۶	۸/۰	۲۵/۸	۱۰/۴	۲۷/۵	۳۵/۴	۵۲/۰	۳۰/۱	۲۵/۴	۶۸/۹	۷۱/۷
کرمان	۲/۸	۶/۲	۲۹/۱	۳/۴	۸/۶	۲۶/۵	۲/۲	۱۹/۶	۳۶/۰	۵۱/۳	۰/۰	۲۴/۸	۴۷/۶	۵۵/۵
خراسان	۶/۵	۵/۷	۲۵/۴	۵/۳	۸/۷	۲۸/۷	۶/۸	۲۵/۱	۳۴/۳	۴۶/۴	۱۳/۶	۲۳/۴	۴۸/۴	۵۱/۱
اصفهان	۲/۶	۹/۴	۲۴/۷	۵/۷	۷/۷	۲۵/۶	۱۱/۷	۲۴/۲	۳۷/۱	۴۲/۹	۱۰/۱	۲۵/۳	۳۳/۳	۴۵/۴
سیستان و بلوچستان	۴/۵	۹/۶	۲۰/۶	۶/۰	۳/۵	۱۷/۲	۱/۵	۱۵/۷	۱۹/۷	۲۹/۲	۱/۹	۱۸/۶	۳۰/۳	۳۲/۴
کردستان	۹/۱	۱۲/۶	۲۰/۷	۹/۳	۱۳/۲	۲۴/۹	۸/۱	۲۳/۲	۴۰/۱	۳۷/۵	۱۳/۰	۲۱/۸	۴۰/۷	۴۸/۰
همدان	۵/۲	۹/۹	۳۱/۵	۴/۹	۱۱/۰	۳۱/۷	۱۴/۷	۲۳/۸	۵۳/۴	۵۱/۲	۱۸/۴	۲۸/۸	۵۵/۲	۶۴/۵
چهارمحال و بختیاری	۵/۶	۷/۹	۲۴/۰	۵/۳	۱۱/۲	۲۵/۸	۶/۴	۲۷/۵	۳۳/۵	۴۴/۹	۱۶/۶	۲۲/۷	۴۷/۵	۵۱/۱
لرستان	۱۱/۵	۱۱/۴	۲۸/۳	۷/۲	۱۰/۰	۲۹/۴	۹/۹	۲۱/۴	۳۳/۹	۴۷/۰	۲۴/۶	۲۴/۳	۴۹/۵	۴۷/۴
ایلام	۱۳/۴	۱۰/۰	۲۵/۸	۹/۹	۱۲/۵	۲۸/۸	۹/۰	۲۶/۵	۲۸/۷	۴۱/۵	۱۴/۳	۲۴/۷	۳۹/۴	۴۴/۱
کهگیلویه و بویراحمد	۷/۶	۹/۳	۳۳/۱	۸/۴	۱۲/۰	۳۰/۶	۱۱/۳	۳۶/۳	۳۱/۱	۴۰/۰	۲۴/۲	۳۰/۶	۲۵/۹	۲۹/۱
بوشهر	۶/۷	۶/۱	۲۳/۶	۶/۰	۹/۷	۲۷/۶	۸/۱	۲۵/۳	۱۹/۰	۴۳/۷	۱۶/۸	۲۳/۲	۴۰/۹	۴۹/۱
زنجان	۶/۷	۷/۴	۲۳/۳	۶/۱	۱۱/۶	۲۹/۴	۹/۳	۲۸/۶	۲۷/۶	۴۹/۱	۱۷/۴	۲۱/۴	۵۹/۵	۶۹/۶
سمنان	۷/۶	۷/۵	۲۲/۸	۵/۶	۷/۹	۱۹/۸	۴/۴	۱۴/۶	۳۱/۲	۳۹/۷	۶/۹	۱۹/۰	۳۳/۵	۴۶/۹
یزد	۹/۵	۹/۱	۲۲/۹	۷/۵	۱۰/۷	۲۰/۹	۳/۰	۱۸/۳	۴۳/۳	۴۰/۴	۴/۷	۲۰/۸	۳۸/۳	۴۲/۷
هرمزگان	۴/۵	۷/۱	۲۲/۳	۲/۹	۸/۹	۲۳/۸	۳/۰	۱۵/۸	۳۲/۱	۴۰/۲	۸/۳	۲۰/۹	۴۱/۳	۴۸/۱
تهران بدون شهر تهران	۱۳/۷	۶/۸	۱۷/۰	۵/۶	۸/۲	۲۷/۲	۱۰/۵	۱۸/۰	۲۵/۸	۴۲/۱	۱۵/۶	۲۰/۰	۳۵/۷	۴۹/۹
اردبیل	۷/۸	۶/۴	۲۷/۳	۲/۱	۹/۴	۳۰/۳	۴/۲	۲۶/۸	۳۴/۷	۵۵/۰	۱۰/۵	۲۶/۰	۵۱/۳	۵۱/۵
قم	۵/۱	۵/۸	۲۵/۱	۷/۲	۹/۱	۲۵/۰	۹/۹	۲۵/۲	۳۲/۴	۴۱/۷	۲۳/۲	۲۴/۴	۳۴/۷	۳۹/۲
قزوین	۱۱/۵	۶/۵	۲۴/۹	۶/۳	۸/۳	۲۹/۳	۸/۶	۲۶/۹	۳۶/۲	۶۰/۴	۵/۹	۲۴/۸	۵۵/۳	۶۷/۶
گلستان	۱۶/۵	۸/۰	۲۰/۱	۱۱/۸	۵/۵	۱۸/۹	۲/۱	۲۱/۰	۲۴/۳	۳۵/۹	۰/۰	۱۶/۳	۳۸/۰	۴۵/۸
شهر تهران	۵/۶	۸/۹	۱۷/۷	۰/۰	۰/۰	۰/۰	۶/۰	۲۰/۰	۲۱/۷	۴۶/۴	۰/۰	۱۵/۱	۵۷/۱	۸۷/۵

* حاملگی ناخواسته عبارت است از حاملگی که در اصل مورد تمایل زن یا شوهر یا هر دو نبوده و یا برای وقوع آن در آینده برنامه‌ریزی کرده بودند (ملاک در این زمینه گفته مادر است)

نمودار ۸-۴) درصد حاملگی‌های ناخواسته زن و شوهر به تفکیک سن مادر و نوبت حاملگی



- بیش از $\frac{1}{5}$ زایمان‌ها در سال اخیر هم برای مادر و هم برای پدر ناخواسته بوده
- و بیش از $\frac{1}{4}$ زایمان‌هایی که از نظر سن مادر و از نظر تعداد حاملگی‌ها پرخطر محسوب می‌شوند ناخواسته هستند.
- هنوز تا رسیدن به هدف تنظیم خانواده که تأمین باروری برنامه‌ریزی شده و ایمن راهی طولانی باقی مانده است.

نمودار ۹-۴) درصد حاملگی‌های پرخطر (سن زیر ۱۹ و بالای ۳۴ سال همراه با حاملگی چهارم و بیشتر) و نسبت حاملگی ناخواسته در این حاملگی‌ها

